

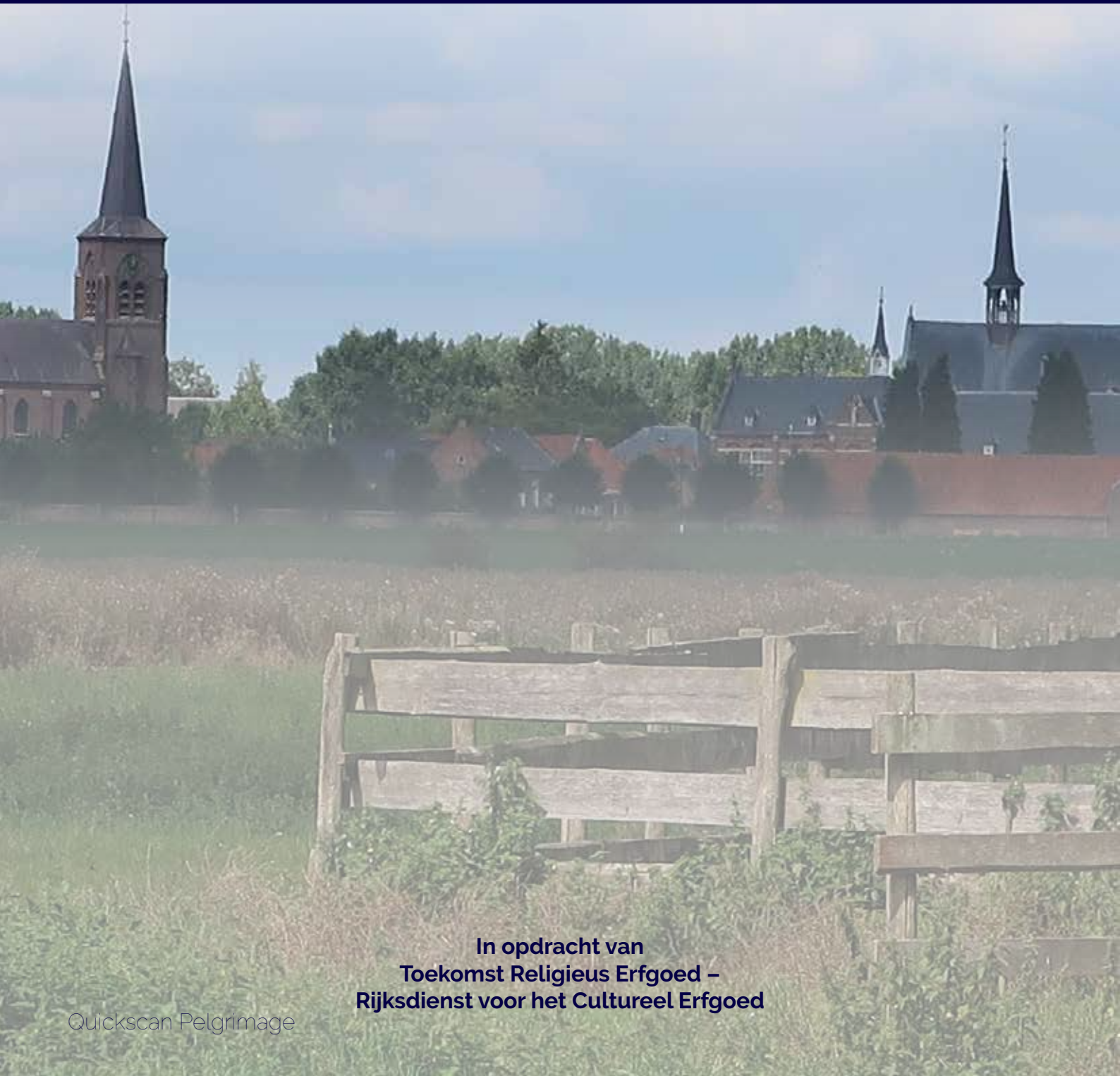
21 januari 2021

MIRANDA MEGENS

MM

QUICKSCAN PELGRIMAGE

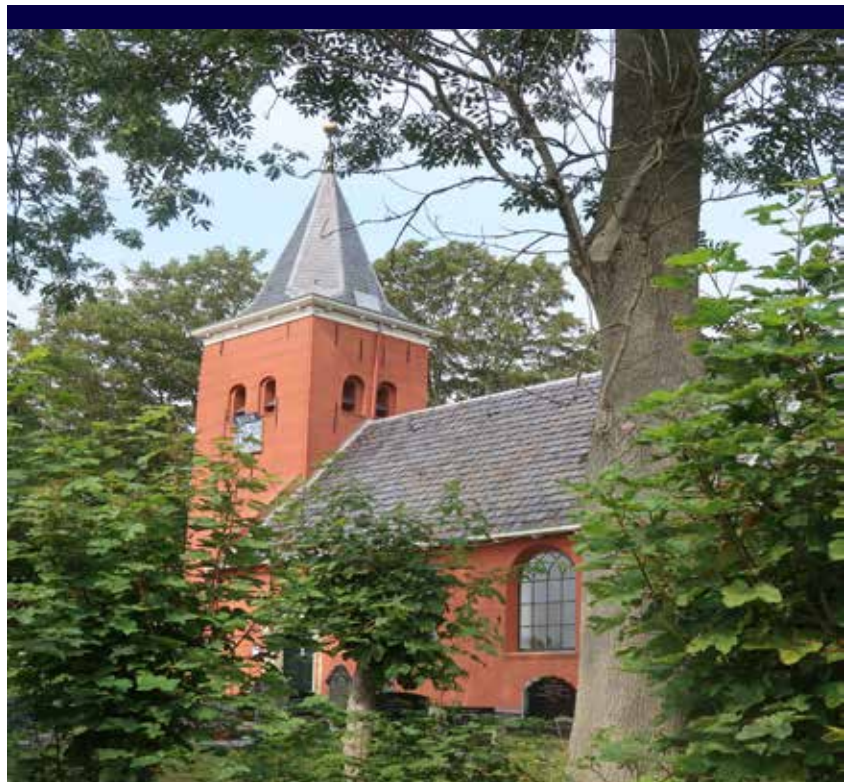
**Een verkenning naar pelgrimsroutes
rond kerken en kloosters**



**In opdracht van
Toekomst Religieus Erfgoed –
Rijksdienst voor het Cultureel Erfgoed**

INHOUD

Samenvatting	3
Inleiding	4
1. Het begrip pelgrim/pelgrimage	6
2. Focus - model om pelgrimage te positioneren	7
3. Toegankelijkheid religieus erfgoed	17
4. Parameters voor succesvolle pelgrimsroutes	27
5. Te evalueren routes	30
6. Doelgroepen en naamgeving	36
7. Staalkaart met tips voor het opzetten van pelgrimsroutes	37
8. Conclusie	44
9. Stappenplan voor het opzetten van pelgrimsroutes	45
10. Verantwoording quickscan	47
11. Verder lezen	50
12. Nawoord	53



Mariakerk in Boer, Friesland

SAMENVATTING

Moderne pelgrims zijn een interessante doelgroep voor eigenaren en exploitanten van religieus erfgoed. De Quickscan Pelgrimage - uitgevoerd voor het programma Toekomst Religieus Erfgoed van de Rijksdienst voor het Cultureel Erfgoed - laat zien hoe pelgrimsroutes voor verschillende doelgroepen kunnen worden ontwikkeld. Kerken en kloosters staan daarbij centraal.

Tegenwoordig gaan mensen om uiteenlopende redenen op pelgrimage en iedereen die dat wil, noemt zichzelf pelgrim. Tegelijkertijd is te zien dat routes zelf veranderen. Een pelgrimspad heeft niet meer altijd een heilig einddoel, lokaal en regionaal worden paden, korte etappes, loops en minicamini's ontwikkeld die misschien niet pelgrimspad heten, maar wel de associatie daarmee oproepen.

De eigentijdse interpretatie van het begrip pelgrimage biedt uiteenlopende perspectieven voor partijen die een route willen ontwikkelen of een bestaande route verder willen professionaliseren.

Speciaal voor de Quickscan heeft Miranda Megens een model ontwikkeld dat partijen kunnen gebruiken om een route te positioneren. Ligt het accent in het religieuze domein, dan ligt de nadruk van de route op de religieuze beleving. Ligt de nadruk op recreatie/vrije tijd, dan kan de recreatieve beleving belangrijker zijn dan het religieus erfgoed zelf. Bij positionering op erfgoed, is er bijzonder religieus erfgoed te bezichtigen. En ligt de focus op het domein van cultuur/identiteit, dan vertellen kerken, kapellen en wegekruisen onderweg het cultuurhistorische verhaal van een streek. Kortom: dit model maakt positionering, uitwerking en focus op doelgroepen helder.

Natuurlijk wil de wandelaar of fietser die mooie kerk of klooster ook van binnen zien. Daarom is toegankelijkheid van het religieus erfgoed onderweg belangrijk. Het beklimmen van de toren, het bekijken van het eeuwenoude graf of zelf de sleutel bij de burens ophalen vergroot de beleving van de pelgrimage.

De Quickscan Pelgrimage is een verkennend onderzoek naar hoe partijen pelgrimsroutes kunnen versterken of gaan ontwikkelen. Uitgangspunt is de toegankelijkheid van kerken en kloosters – een van de vijf pijlers van het programma Toekomst Religieus Erfgoed.

INLEIDING – OPZET EN DOEL QUICKSCAN PELGRIMAGE

Het programma Toekomst Religieus Erfgoed van de Rijksdienst voor het Cultureel Erfgoed vraagt om een evaluatie van pelgrimsroutes in het kader van toegankelijkheid van kerken en kloosters.

'Toegankelijkheid' is een van de vijf pijlers in het programma Toekomst Religieus Erfgoed.

De gevraagde punten die worden uitgewerkt zijn:

- het opstellen van parameters voor succesvolle routes
 - een 'quick'-evaluatie van sterke punten en aandachtspunten van de Camino de Santiago, Santiago aan het Wad, Ons Kloosterpad en het Jacobspad
 - inzicht geven in profilering van de routes
 - inzicht geven in doelgroepen en naamgeving
 - een staalkaart met tips opstellen voor partijen die een route voor wandelaars en/of fietsers willen ontwikkelen of een bestaande route willen verbeteren.
-

De Quickscan Pelgrimage is een verkenning in het veld en een momentopname, geen wetenschappelijk of representatief onderzoek.

De Quickscan Pelgrimage maakt duidelijk hoe partijen routes kunnen ontwikkelen of aanpassen.

De quickscan geeft partijen ook zicht op hoe kerken en kloosters (op gepaste wijze) gepositioneerd kunnen worden en wie doelgroepen kunnen zijn.

INLEIDING - KERKEN, KLOOSTERS EN PELGRIMAGE

Religieus erfgoed – onder andere kerken, kapellen, kloosters, wegkruisen – lijken uitstekende ankerpunten te bieden voor pelgrimstochten. Omgekeerd vormen moderne pelgrims een interessante doelgroep voor eigenaren en exploitanten van religieus erfgoed. In de huidige coronatijd zijn meer mensen als wandelaar en fietser in eigen land op pad, ook die ontwikkeling biedt perspectieven. In Nederland zijn al steeds meer (tijdelijke) initiatieven die pelgrimstochten aanbieden. Daarvoor worden routes uitgezet, kerken opengesteld en plekken voor logies ingericht. Deze quickscan laat zien hoe routes kunnen worden ontwikkeld en hoe kerken en kloosters daarbij centraal staan.

Sebastiaankerk, Bierum



1. HET BEGRIP PELGRIM/PELGRIMAGE

Pelgrimage heeft een religieuze oorsprong: een reis te voet naar een heilige plaats. Eeuwenlang dienden kloosters op de route als overnachtingsplaats.

De hedendaagse pelgrim loopt met een waaier aan motieven. Het kan gaan om een religieuze ervaring, maar ook om reflectie, bezinning, spiritualiteit, genieten van natuur, cultuur, kunst, architectuur, ontspanning en/of een fysiek/sportieve uitdaging.

Ook pelgrimsroutes zelf veranderen. Het gaat niet alleen meer om lange trajecten met een heilig einddoel. Ook kortere etappes zijn mogelijk en mensen leggen de route ook per fiets af, hardlopend, per ezel of te paard.

Een pelgrimage heeft een persoonlijke inkleuring gekregen. Met een bricolage aan eigen intenties en motieven kleurt ieder zijn eigen begrip van pelgrim(age) in. En iedereen die dat wil, noemt zichzelf tegenwoordig pelgrim.

Bij pelgrimage zijn immaterieel erfgoed – de pelgrimage – en het materieel erfgoed – de kerken en kloosters – met elkaar verbonden.

Deze quickscan gaat uit van de hedendaagse interpretatie van het begrip pelgrim/pelgrimage.

Die brede interpretatie zegt iets over de positionering van de route en de wijze waarop kerken/kloosters daarin een plaats innemen. Routes kunnen louter religieus opgezet worden, maar bijvoorbeeld ook in het teken staan van recreëren. Het voor deze quickscan ontwikkelde model **Focus** laat dit zien.

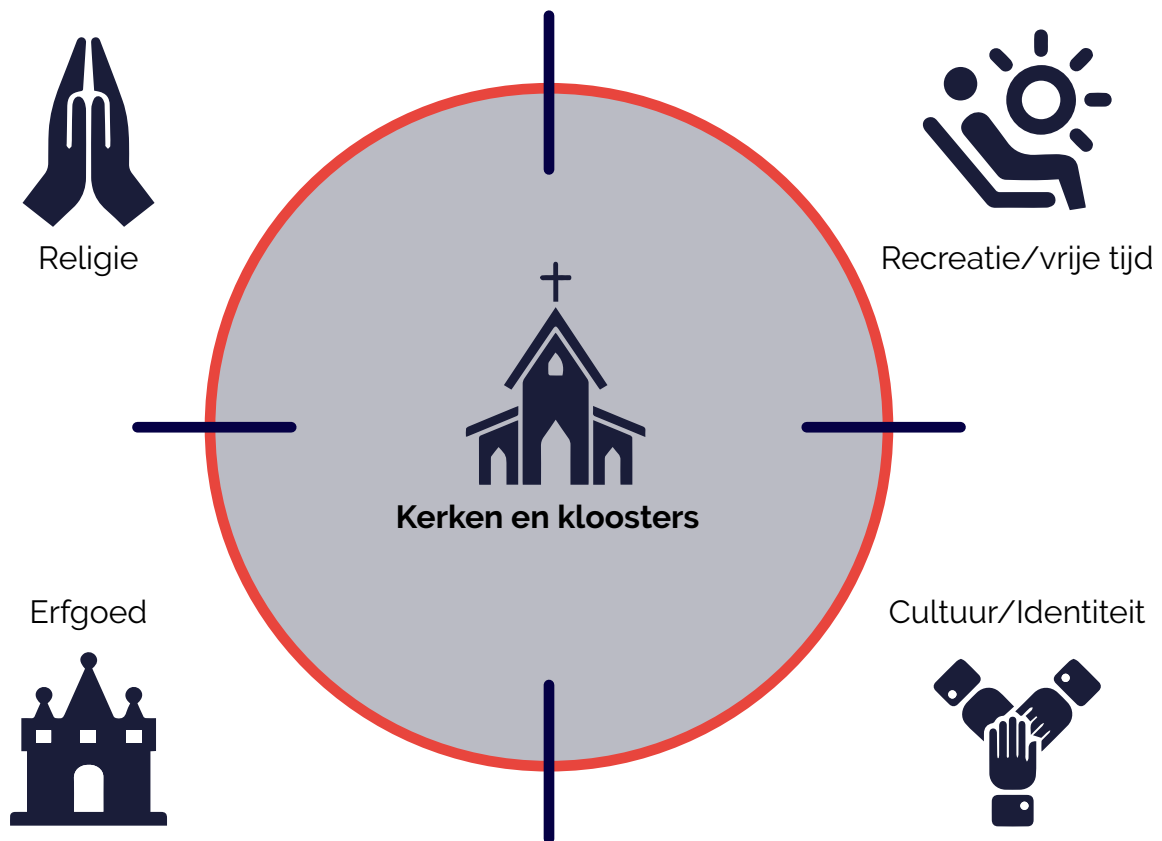


Basiliek Onze Lieve Vrouw van het Heilig Hart, Sittard

2. FOCUS – MODEL OM PELGRIMAGE TE POSITIONEREN

Onderstaand model – **Focus** – is voor deze quickscan ontwikkeld en laat zien dat kerken/kloosters te situeren zijn (in een overlap) van vier domeinen.

Kerken en kloosters kunnen een nieuw toekomstperspectief krijgen, door ze onderwerp van pelgrimage te maken. Daardoor wordt materieel erfgoed verweven met immaterieel erfgoed.



FOCUS - VOORBEELD 1

PELGRIMAGE + RELIGIE



Michaëlsrot Monte Gargano



Kathedraal Santiago de Compostela

FOCUS - VOORBEELD 2

PELGRIMAGE + RECREATIE/VRIJE TIJD



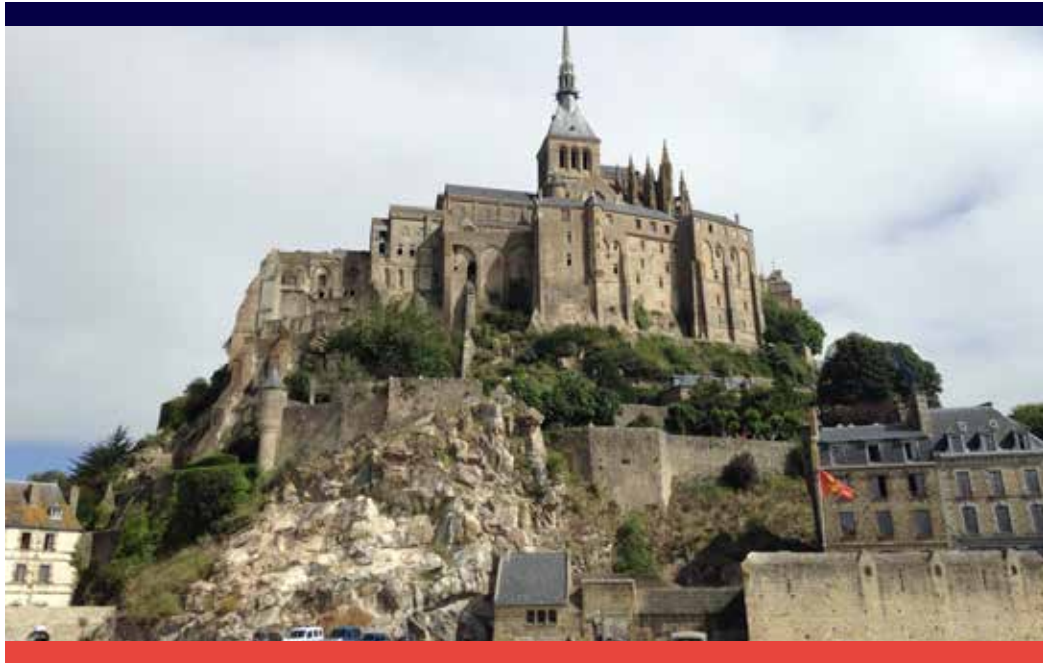
Kruiswegstatie Nôtre Dame Dusenbach, Ribeauvillé



Abdij Valdieu naar Mheer.
Beeld: Visit Zuidlimburg.nl/Pelgrimage Limburg

FOCUS - VOORBEELD 3

PELGRIMAGE + ERFGOED



Mont-Saint-Michel



Domtoren Utrecht



Kathedraal Notre Dame, Le-Puy-en-Velay

FOCUS - VOORBEELD 4

PELGRIMAGE + CULTUUR/IDENTITEIT

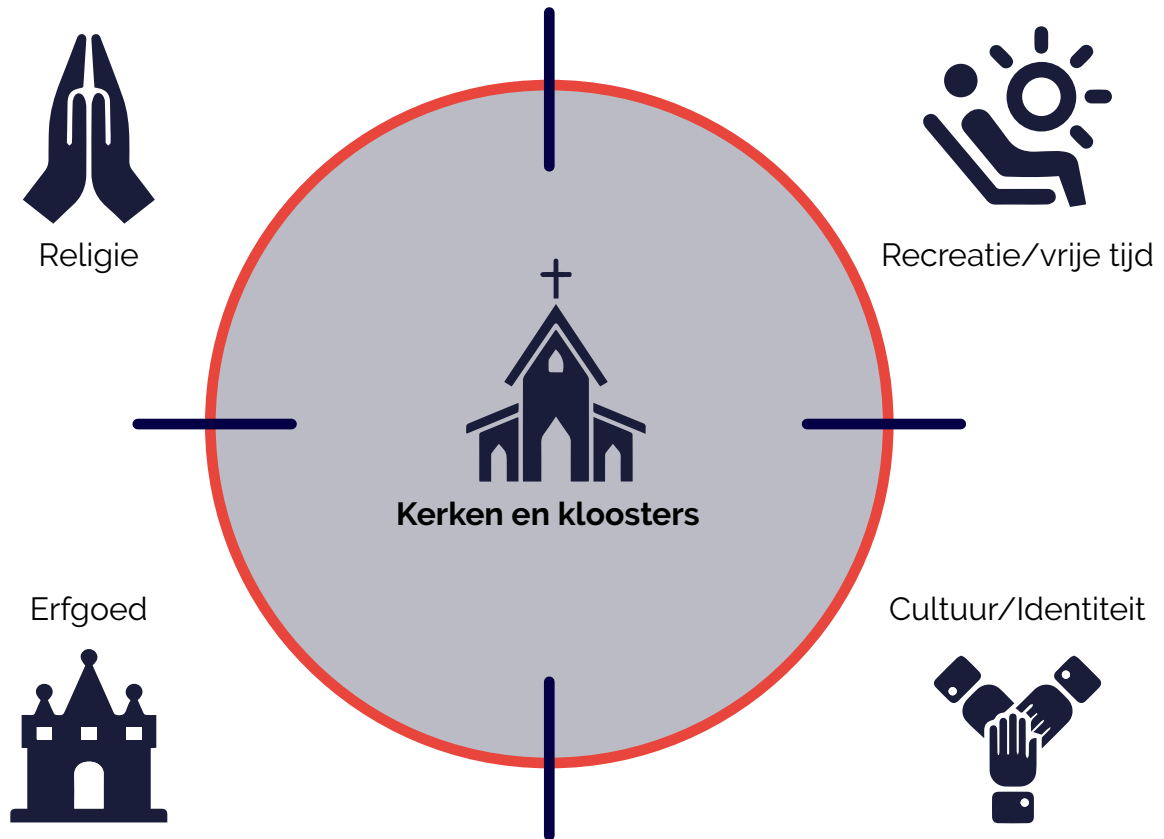


Hilligenpad Twente



Wegkruis in Limburg

FOCUS



Focus is een toepassingsgerichte tool.

Focus is bedoeld voor partijen die een pelgrimsroute willen ontwikkelen of een bestaande route willen uitbreiden.

Focus laat zien dat de nadruk leggen in een van de vier domeinen of een overlap daarvan een pelgrimsroute duidelijke accenten geeft. Het model laat partijen ook nadenken over wie doelgroepen kunnen zijn.

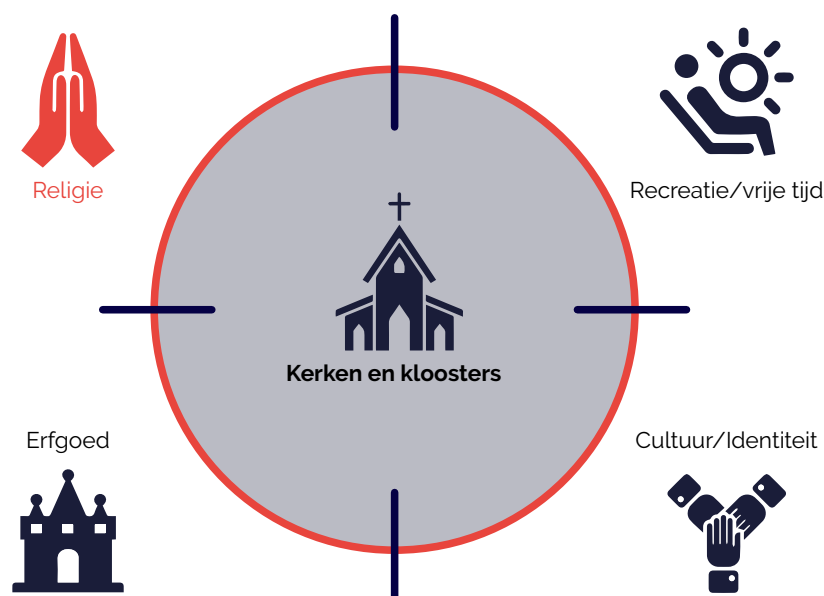
Nu volgen vier voorbeelden van de toepassing van **Focus** op elk van de domeinen.

FOCUS - VOORBEELD VAN TOEPASSING RELIGIE



Als een pelgrimsroute wordt gepositioneerd in het religieuze domein, dan staat de religieuze beleving centraal, pelgrims lopen vanuit religieuze motieven (naar een heilig einddoel), wonen onderweg kerkdiensten bij en logeren bij kloosterordes die zich daarvoor openstellen. Horeca en toeristische voorzieningen zijn aanwezig/in lijn met de religieuze sfeer.

Geschied indien voldoende kerken en kloostergemeenschappen aanwezig en toegankelijk zijn om een route met religieuze profilering op te ontwikkelen.

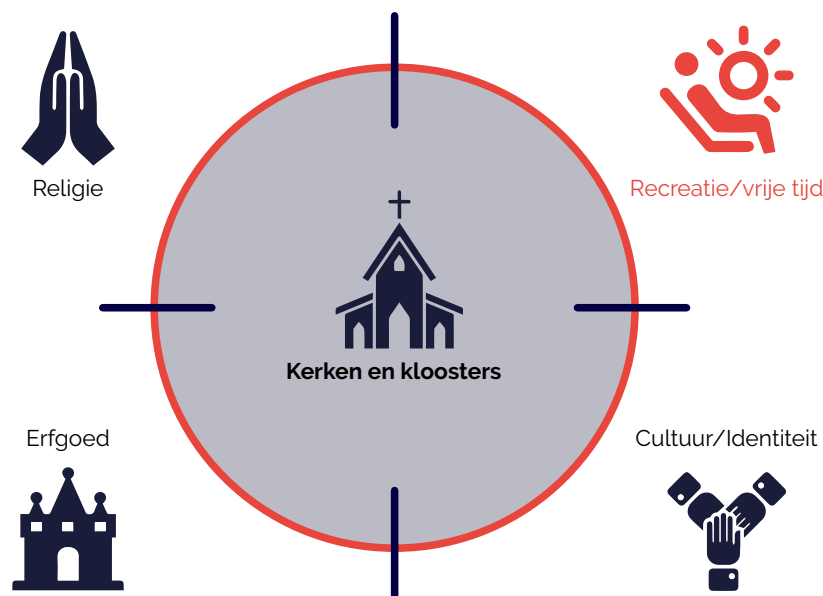


FOCUS - VOORBEELD VAN TOEPASSING RECREATIE/VRIJE TIJD



Ligt de nadruk van een pelgrimsroute in het domein van recreatie/vrije tijd, dan zijn de fysieke inspanning en beleving van de natuur voor de wandelaars en fietsers belangrijker dan het religieus erfgoed zelf. Dat betekent dat bij de ontwikkeling van het pad/een route gelet moet worden op goed begaanbare paden en bewegwijzering. Bij de focus in dit domein kan het bijvoorbeeld ook gaan om een pelgrim die houdt van luxe recreëren en voor wie het volstaat om vanuit een comfortabel hotel een tocht van een uur te maken, waarbij bijvoorbeeld één (bijzondere) kerk te zien is.

Geschied in regio's met veel toeristische recreatieve voorzieningen van eenvoudig tot hoogwaardig; kerken/kloosters kunnen wat verder uit elkaar liggen of minder nadrukkelijk aanwezig/toegankelijk zijn.

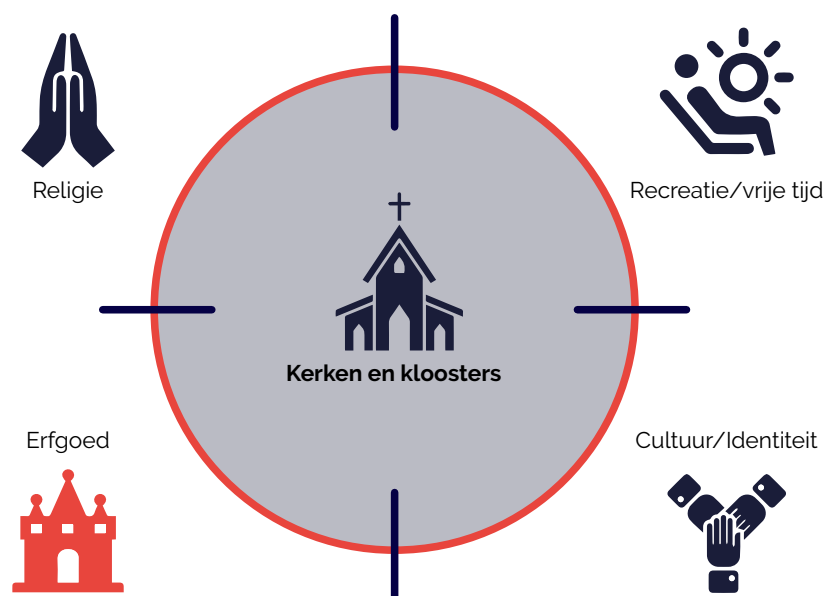


FOCUS - VOORBEELD VAN TOEPASSING ERFGOED



Bij een pelgrimsroute waar de nadruk ligt in het erfgoeddomein staat de kunsthistorische, bouwhistorische, architectuurhistorische, cultuurhistorische waarde van het religieus erfgoed op de route centraal. De betreffende kerk/kathedraal/klooster is als cultureel erfgoed dusdanig interessant dat deze ook zonder route veel toeristen trekt. Het betreffende erfgoed kan einddoel van een route zijn of de route kan erlangs voeren.

Geschikt als het religieus erfgoed alleen al vanwege de historische erfgoedwaarde een grote publiekstrekker is.

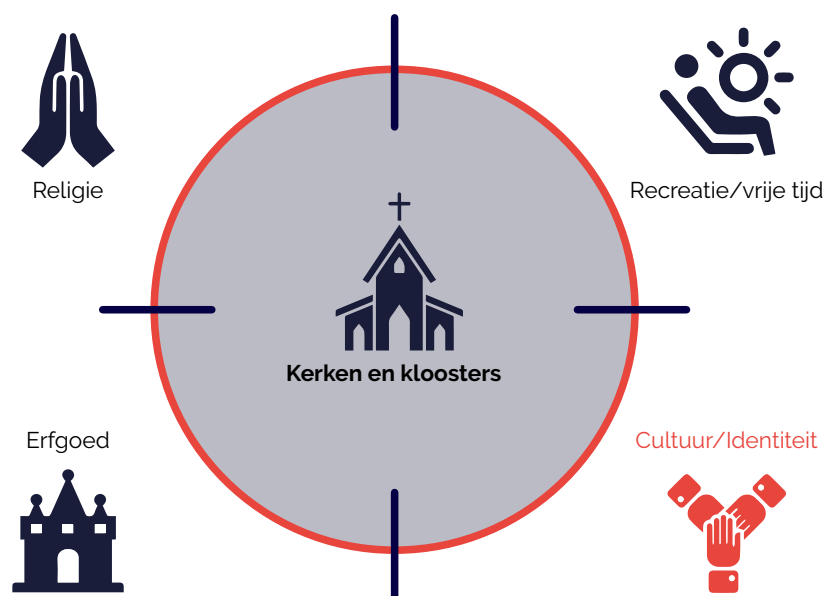


FOCUS - VOORBEELD VAN TOEPASSING CULTUUR/IDENTITEIT



We leven in een globaliserende wereld, tegelijkertijd zoeken mensen dichtbij huis (h)erkenning van hun identiteit en cultuur – de opleving van streekidentiteit is daar een voorbeeld van. Kapellen, wegkruisen en andere getuigenissen uit het verleden vertellen het cultuurhistorische verhaal van een streek waarmee een wandelaar/fietser zich verbonden voelt. Op pelgrimsroutes waar de nadruk komt te liggen in het domein cultuur/identiteit wordt duidelijk hoe religieuze uitingen in de lokale gebruiken en gewoonten verweven zijn en welke rol deze in een regio hebben (gespeeld). Door de aanwezigheid van deze religieuze gebouwen, objecten en verhalen en door bijvoorbeeld rondleidingen, informatieborden, flyers, websites, qr-codes kunnen wandelaars/fietsers (digitaal) 'binnenkijken'.

Geschied bij: regio's waar de religieuze uitingen sterk verbonden zijn met de lokale cultuur. De kerken, kloosters, kapellen, wegkruisen en beelden zijn goed onderhouden en de verwevenheid met de streekidentiteit wordt gerepresenteerd in informatievoorziening, in uitingen langs de route en door de lokale bevolking uitgedragen.



3. TOEGANKELIJKHEID RELIGIEUS ERFGOED

Wie een pelgrimsroute loopt, verwacht onderweg kerken en kloosters te zien. Deze zijn bedoeld om bezocht te worden.

Kerken en kloosters op de pelgrimsroute zijn bij voorkeur goed zichtbaar in het landschap en bij aankomst goed bewegwijzerd.

De kerk of het klooster is geopend of er staat een bord met openingstijden bij.

Bezoekers worden indien mogelijk door een vrijwilliger verwelkomd. Deze peilt de interesse van de bezoeker: is er bijvoorbeeld belangstelling voor een rondleiding met veel informatie, wil de bezoeker zelf even rondkijken of zijn er specifieke vragen? In een rek staan folders met andere kerken in de regio, deze folders geven beknopte informatie.

De beleving van het bezoek kan worden vergroot door bijvoorbeeld het beklimmen van de toren, zelf de sleutel ophalen om het kerkgebouw in te kunnen, een bijzondere begraafplaats bezoeken of rondleiding te volgen.

TOEGANKELIJKHEID RELIGIEUS ERFGOED - VERVOLG

Voor deze quickscan is een bezoek gebracht aan vier regio's (zie pagina 46). Daar werd duidelijk dat toegankelijkheid van kerken en kloosters op een pelgrimsroute essentieel is voor bezoekers. De 'toegankelijkheid' van kerken en kloosters bestaat uit de volgende onderdelen:

Zichtbaarheid - in het landschap, in stad en dorp, zichtbaar aangegeven op (wandel/fiets/stads/dorps/wijkplattegronden).

Openstelling – volledig: kerk/klooster, toren, crypte, gewelven, begraafplaatsen. Of optisch: het portaal is open, de kerk is zichtbaar door een hek of glazen deuren/via een qr-code of ander visueel middel kan men binnenkijken. Op een aankondigingsbord worden dagen/tijdstippen van openingstijden vermeld.

Onderling verbonden - van de ene naar de andere kerk doorverwezen worden.

Beleving en beleefbaarheid - persoonlijke herkenning door bijvoorbeeld zelf de sleutel op te halen, de toren op kunnen, informatie toegespitst op de pelgrim, beleving via app, bekijken kloostertuin, binnenkijken via qr-code of film, enz.

Vrijwilligers(organisatie) - ontvangst en gastvrijheid, openen en sluiten van gebouw, aankleding voor ontvangst, voorzieningen, onderhoud/beheer van gebouw, kennis, verhalen, enz.

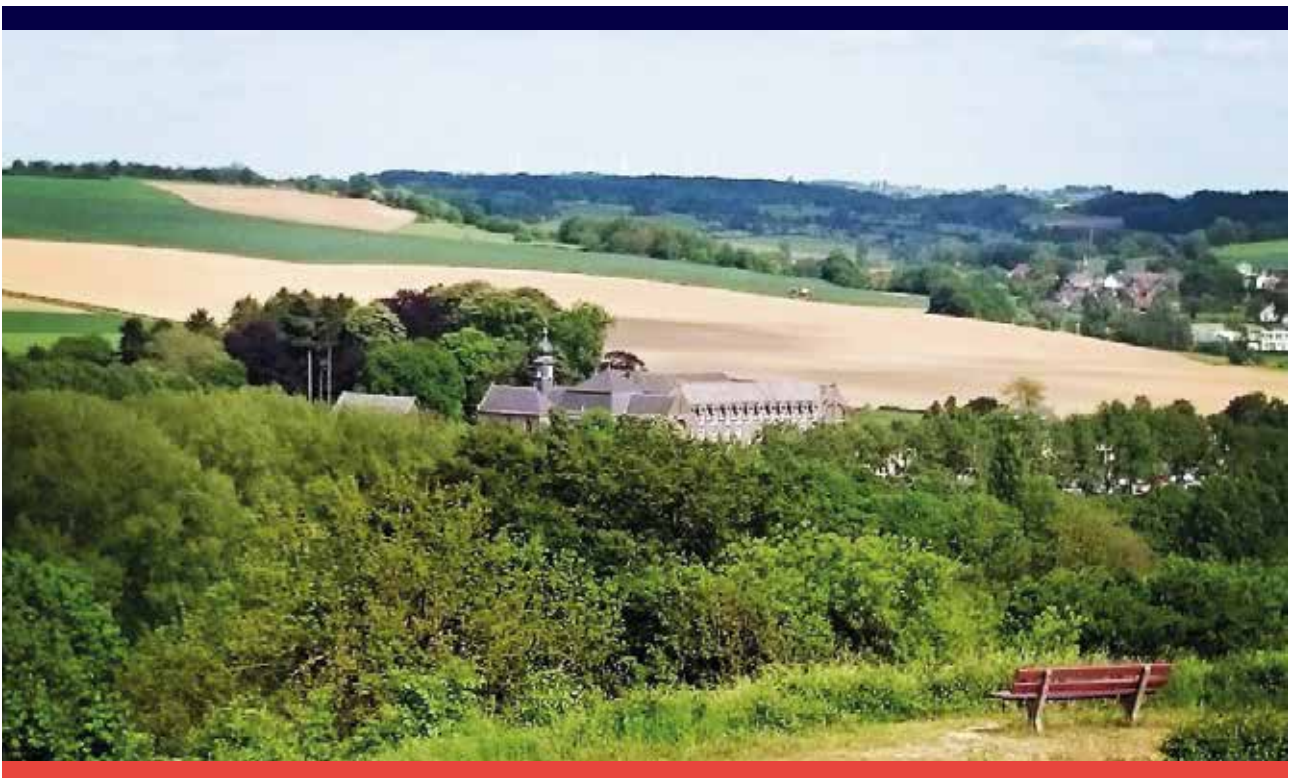
Informatie - uitleg over het erfgoed via audiotour, flyers, rondleiding, qr-code, drukwerk etc.

TOEGANKELIJKHEID - ZICHTBAARHEID

IN HET LANDSCHAP – EN ZICHTBAAR AANGEGEVEN



Bord met openingstijden Sint-Rochuskapel, Deursen



Zicht op klooster Wittem. Beeld: Visitzuidlimburg.nl

TOEGANKELIJKHEID -VINDBAARHEID

**STAAN DE KERKEN OP DE PLATTEGRONDEN EN ZIJN ZE VINDBAAR?
EN MEER GEDETAILLEERD: OOK OP BORDEN EN EEN STADS- OF
DORPSPLATTEGROND?**



TOEGANKELIJKHEID – OPENSTELLING, VOLLEDIG OF OPTISCH

DE KERK IS VOLLEDIG OPEN, OF KAN BEZICHTIGD WORDEN DOOR BIJVOORBEELD EEN GLAZEN WAND IN HET PORTAAL.



Jacobuskerk, Hunsel



Jacobuskerk, Zeerijp



St. Jan de Doperkerk, Neerlangel



St. Jan de Doperkerk, Neerlangel

TOEGANKELIJKHEID – ONDERLING VERBONDEN

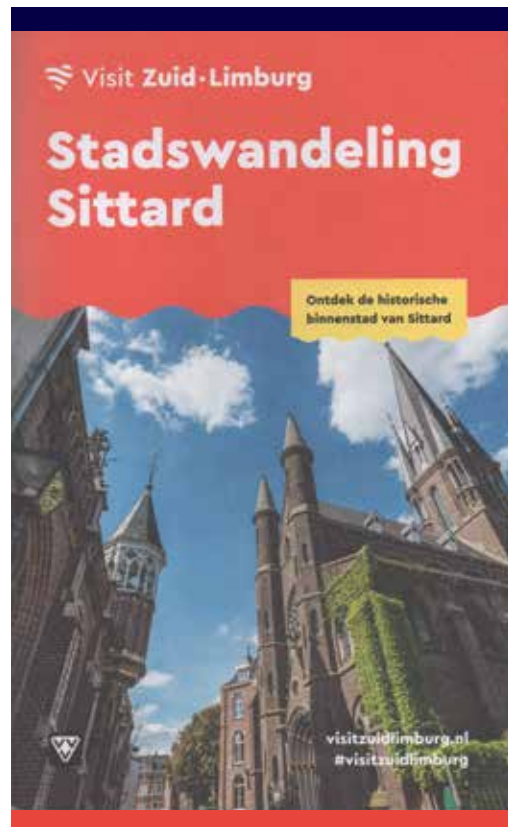
KERKEN MET ELKAAR IN VERBAND GEBRACHT.



Kerkdorpen rond de Donau



Informatiebord met kerken in Friesland.
Beeld: Alde Fryske Tsjerken



Beeld: Visitzuidlimburg.nl

TOEGANKELIJKHEID – BELEVING, PERSOONLIJKE HERKENNING

**DE TOREN KUNNEN BEKLIMMEN VERGROOT
DE PERSOONLIJKE BELEVING.**



Santa Maria la Mayor, Ronda



Santa Maria la Mayor, Ronda



Santa Maria la Mayor, Ronda

TOEGANKELIJKHEID – BELEVING, PERSOONLIJKE HERKENNING

**ZELF DE SLEUTEL OP KUNNEN HALEN OF EEN PELGRIMAGECENTRUM
BEZOEKEN IN EEN KERKGEBOUW VERGROOT DE PERSOONLIJKE
BELEVING.**



Sleutel voor bezoeker van de Petrus en Pauluskerk in Loppersum



Pelgrimagecentrum Jacobskerk, Sint Jacobiparochie

TOEGANKELIJKHEID – VRIJWILLIGERS(ORGANISATIE)

VRIJWILLIGERS VERWELKOMEN BEZOEKERS EN ZORGEN VAAK VOOR HET OPENEN EN SLUITEN VAN DE KERK.



Vrijwilligers realiseren de brouwerij Berne Abdijsbier en verzorgen rondleidingen in/rond de abdij



Vrijwilliger in St.Georges, Séléstat

TOEGANKELIJKHEID - INFORMATIE

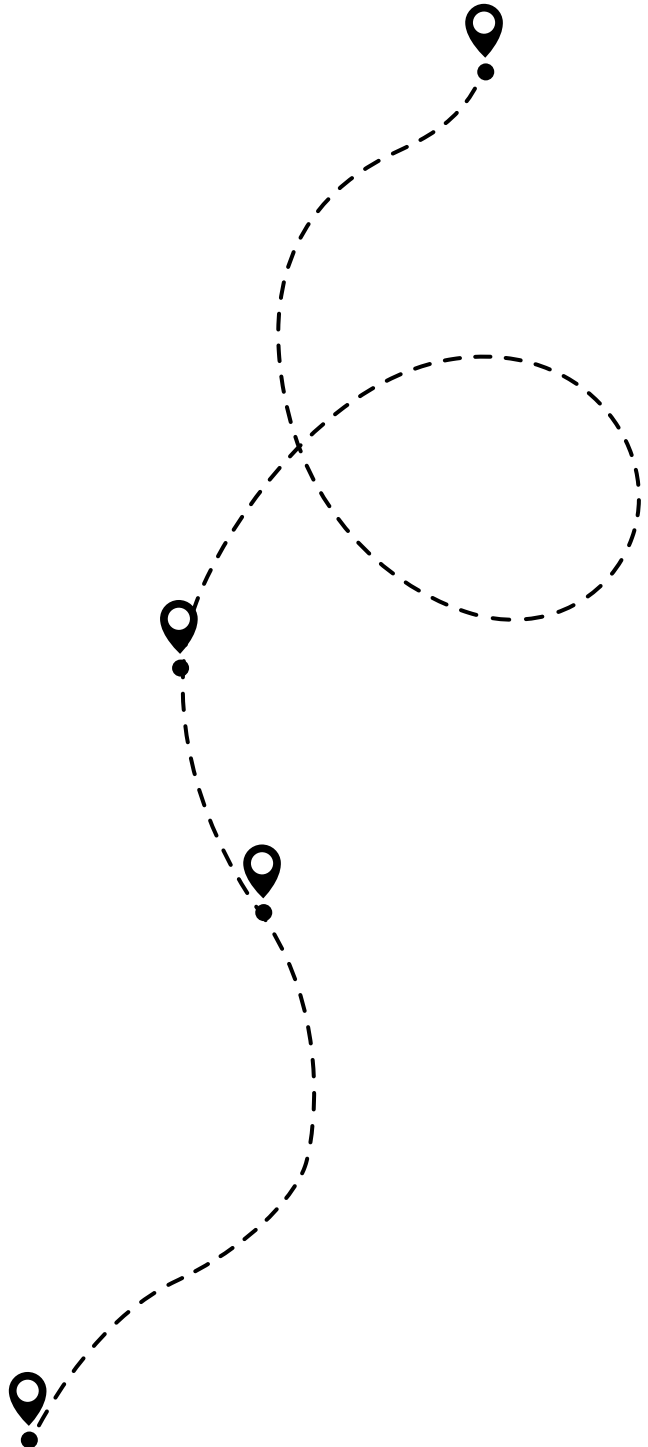
UITLEG OVER HET ERFGOED VIA AUDIOTOUR, BROCHURE, GIDS, QR-CODE, DRUKWERK ETC.



De rondleiding door klooster Wittem voert onder andere door de bibliotheek van het klooster-complex

4. PARAMETERS VOOR SUCCESVOLLE ROUTES: ALGEMEEN EN PRAKTISCH

Er is gevraagd om in deze quickscan parameters op te stellen voor succesvolle routes en om vier routes te evalueren. De parameters worden weergegeven in algemene parameters en praktische parameters. Bij de 'quick'-evaluatie wordt duidelijk hoe deze met elkaar verbonden zijn.



PARAMETERS VOOR SUCCESVOLLE ROUTES - ALGEMEEN

Algemene parameters voor een succesvolle route gaan over de hoofdlijnen:

- Er zijn voldoende kerken/kloosters op de route en deze zijn toegankelijk.
- Er is voldoende afwisseling in de beleving van de route en religieus erfgoed.
- Er wordt duidelijk gemaakt wat de route met religieus erfgoed verbindt en wat de route uniek maakt. De beleving van de route en het verhaal dat verteld wordt, zijn met elkaar in overeenstemming.
- De veiligheid is op orde: sociaal/coronaproof; verkeersveiligheid (beloopbaarheid versus fietsbaarheid); spoorwegen, snelwegen, weg- of natuurblokkades.
- Er is onderzocht of het uitzetten van deeltrajecten – kortere etappes, mini-camini's, loops, kleine rondjes – interessant is.
- Het doelgroepenbeleid en de route zijn in overeenstemming, indien nodig is er beleid om bezoekersaantallen te spreiden.
- Er zijn voldoende vrijwilligers beschikbaar die kerken en kloosters toegankelijk houden, gastvrijheid en een gevoel van community realiseren, wellicht komt het continu bijhouden van routes ook voor een groot deel op vrijwilligers neer.
- Er is een levensvatbaar verdienmodel voor ontwikkelaars/participanten van de route, er wordt tijdig een verdeelsleutel gemaakt voor de verwachte inkomsten en uitgaven bij de verschillende partijen.
- De promotie en marketing zijn op orde.
- Er is bestuurlijk/organisatorisch samenwerking met meerdere partijen – waaronder kerkeigenaren en kerkgemeenschappen, lokaal en regionaal bestuur, eigenaren van landschappen, vrijwilligersorganisaties, toeristische ondernemers en organisaties – voor bijvoorbeeld draagvlak, steun, organisatie en uitvoering, investering, subsidies, enzovoort.
- De beleving van de route en de verwevenheid met religieus erfgoed – de verwevenheid tussen immaterieel en materieel erfgoed – is in balans, het totaalplaatje klopt van A tot Z.

De Camino de Santiago is een voorbeeld van een wereldwijd bekende, succesvolle route. De Camino is een eeuwenoude pelgrimsroute die is ingebed in religieus/cultuur/historische context. De vele kerken en kloosters onderweg hebben allen hun eigen verhaal in een afwisselend landschap. De pelgrims (wandelaars, fietsers, hardlopers) zijn onderweg met uiteenlopende motieven en ook al zijn deze verschillend, de fysieke inspanning met het uiteindelijke doel in zicht verbindt hen tot een community. Vrijwilligers in kerken, kloosters en refugio's heten de pelgrims welkom en versterken het communitygevoel. Weten dat je je beweegt op paden die honderden jaren terug ook al door mensen werden gebruikt, verbindt met het verleden (immaterieel erfgoed) – een traditie wordt voortgezet, verbinding naar de toekomst. Het totaalplaatje is op vele fronten overtuigend ingevuld.

PARAMETERS VOOR SUCCESVOLLE ROUTES - PRAKTISCH

De praktische parameters voor succesvolle routes gaan over zaken die met de uitvoering te maken hebben:

- Informatievoorziening- laagdrempelig en toegankelijk:
 - Digitaal en in print: toegang in online-wandel/fietsnetwerken, bijvoorbeeld routeyou.com, wandelnet.nl, social media, gps, bruikbare reisgidsen, duidelijke landkaarten, beschrijving van het erfgoed.
 - Voorafgaand: ter oriëntatie op de route, het erfgoed, highlights, toeristische voorzieningen, periode, enz.
 - Onderweg: op borden; digitaal (apps, site, social media); actueel (informatie over route, openingstijden, wijzigingen enz. wordt up to date gehouden); toegankelijk (route-gidsjes, flyers enz. zijn volop verkrijgbaar bij boekhandels, VVV's, Toeristische Informatie Punten, de kerken en kloosters enz.)
 - Achteraf: ervaringen delen, plannen van nieuwe tochten.
- Uitzetten, continu onderhoud en bewegwijzering van de route: markering (visueel, digitaal/via techniek); omleidingen uitvoeren en bijhouden.
- Er zijn voldoende toeristische voorzieningen: horeca, rustplaatsen onderweg, waterpunten, mogelijkheid tot lunchinkopen, oplaadpunten, afvalbakken, verzorging openbare ruimte, stempels op stempelplekken.
- Toegankelijkheid van route en etappes: begin- en eindpunt zijn bereikbaar (per ov, auto, fiets), parkeergelegenheid, fietsvervoer.
- Deeltrajecten zijn beschikbaar voor gezinnen met kinderen, ouderen, schoolgroepen, iedereen die laagdrempelig wil wandelen.

De Camino de Santiago is een eenvoudig toegankelijke route omdat de gele schelp met blauwe achtergrond - symbool voor de Camino de Santiago - de route goed bewegwijzert. Onderweg zijn veel voorzieningen: bars zijn 's ochtends vroeg al open, restaurants serveren voor pelgrims menu's tegen speciale prijzen en er zijn veel overnachtingsmogelijkheden. Veel kerken houden 's avonds een dienst voor pelgrimeerders. Dat maakt de Camino de Santiago een relatief eenvoudig te volgen route, die van veel praktische gemakken is voorzien.

5. TE EVALUEREN ROUTES – CAMINO DE SANTIAGO

De aanvraag quickscan pelgrimage vraagt om de volgende vier routes te evalueren.

De Camino de Santiago is een eeuwenoud netwerk van pelgrimspaden die leiden naar het graf van de heilige Jacobus in de middeleeuwse bedevaartplaats Santiago de Compostela. De route is wereldwijd bekend.



STERKE PUNTEN

- Eeuwenoude route naar graf van heilige Jacobus, werelderfgoed, wereldwijde bekendheid.
- Uitstekende bewegwijzering, volop accommodatie en faciliteiten onderweg.
- Belopen paden: route en het religieus erfgoed onderweg vormen een eeuwenoud en complementair geheel. Veel te zien onderweg, verwachtingen stemmen overeen met de caminobeleving.
- Volop informatie: blogs, genootschappen, fora, apps etc.
- Divers publiek, uiteenlopende motieven en intenties.
- Afwisseling op de route: kerken/kloosters-cultuur-natuur-recreatie.
- Kortingen voor pelgrims in horeca en culturele instellingen.

AANDACHTSPUNTEN

- In de zomer te druk en te warm.
- Religie naar de achtergrond, commercie domineert soms: volledig geregeld (overnachtingen, bagagevervoer).
- Vervuiling landschap.
- Er is geen duidelijk zicht op hoe de verdeelsleutel voor het verdienmodel eruit ziet/gestuurd wordt.

TE EVALUEREN ROUTES – SANTIAGO AAN HET WAD

'Leeuwarden Culturele Hoofdstad 2018' was voor de Stichting Jabikspaad Fryslân - 'eigenaar' van een van de noordelijke pelgrimsroutes naar het Spaanse Santiago de Compostela - aanleiding om pelgrimeren onder de aandacht van een breed publiek te brengen. Dat leidde tot de oprichting van de Stichting Santiago aan het Wad. De projecten van de stichting staan in het teken van pelgrimspaden en wandel- en fietsroutes.

STERKE PUNTEN

- Verband gelegd tussen diverse initiatieven in Friesland rond religieus erfgoed.
- Uitgangspunt = Jabikspaad (gekoppeld aan Camino de Santiago), St. Odulphuspad, Bonifatius Kloosterpad en Clearcampaad. Loops op/rond bestaande paden. Jeugdpedgrimage.
- Overnachten in 14 kerken = refugio's (coronaproof).
- Verhalen Friese kloosters, kerken, cultuur en natuur verteld.
- Vrijwilligersnetwerken dragen de projecten.
- Legio aanverwante producties: film, routegidsen, boek, websites, groepsapps.
- Bescheiden verdienmodel voor refugio's, ondernemers en uit verkoop gidsen.
- Kan (internationaal) worden uitgebreid langs het hele Wadden-gebied.
- Project Santiago aan het Wad wordt voortgezet als overkoepelend platform waarin de routes worden ondersteund en gepromoot.

AANDACHTSPUNTEN

- Meeste kerken zijn gesloten.
- Weinig in beeld op provinciale toeristische agenda.

TE EVALUEREN ROUTES – ONS KLOOSTERPAD

(per 30 april 2021)

De provincie Noord-Brabant wil extra aandacht voor het Brabants kloosterleven, met als doel het verhaal bekendmaken bij een breder publiek en bij andere doelgroepen dan degenen die nu al geïnteresseerd zijn. Daarnaast wil de provincie het kloostererfgoed op een passende manier toeristisch/recreatief ontsluiten en de verhalen van het kloosterleven in de regio vertellen. Het Kloosterpad wordt 30 april 2021 geopend en is een pad langs levende kloostergemeenschappen. Het gaat om 15 etappes van in totaal 330 kilometer.

STERKE PUNTEN

- Levende kloosters staan in de belangstelling, contact met gemeenschappen.
- Kloostercommunities bepalen zelf wat zij aanbieden.
- Overtuigend verband tussen route en religieus erfgoed.
- Goede afwisseling religieus erfgoed en natuur.
- Door het vertellen van de verhalen worden verleden-heden-toekomst met elkaar verbonden.
- Het pad is gekoppeld aan wandelkaarten, boek, kloosterproducten.
- Op bescheiden schaal zijn verdienmodellen ingebouwd voor kloostereigenaren en ondernemers langs het pad.



AANDACHTSPUNTEN

- Het verdienmodel is iets dat moet groeien en blijvend aandacht nodig heeft.
- Er moet op gelet worden dat het religieus erfgoed voldoende geopend is voor de wandelaar/fietser.

TE EVALUEREN ROUTES - JACOBSPAD

Ondergebracht in project 'Bezin in Zuid-Limburg' en DNA-thema 'Religieus verleden' van Visit Zuid-Limburg. Camini's (rondwandelingen) opgezet langs elf gemeenten. Maakt deel uit van de officiële route naar Santiago de Compostela (lidmaatschap European Federation of Saint-James Way).

STERKE PUNTEN

- Breed opgezet, niet beperkt tot pelgrim in strikte zin van het woord, ingebed in programma 'Bezin in Zuid-Limburg'.
- Per traject van 6 à 7 kilometer zo'n 5 à 6 kerken/kloosters/kapellen/wegkruisen.
- Meerdere opties selecteerbaar via route.you.
- Ervaringsgebaseerd opgezet (o.b.v. 400 bestaande routes, reeds veel wandelpubliek).
- 'Oefenroute' voor de camino in Zuid-Europa, fysiek/sfeer proeven.
- Sterke marketing.
- In coronatijd veel aandacht voor wandelen/recreatie in buitenlucht.
- Veel mooie routes met highlights.

AANDACHTSPUNTEN

- Er is geen duidelijk zicht op hoe de verdeelsleutel voor het verdienmodel eruit ziet/gestuurd wordt.

TE EVALUEREN ROUTES – CONCLUSIE

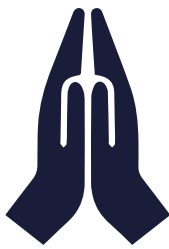
STERKE PUNTEN

Uit voorgaande korte beschouwing valt af te leiden dat een succesvolle route is gebaseerd op een geloofwaardig concept, waarbij de verhouding tussen de route en religieus erfgoed, de kwaliteit van het pad en tal van praktische voorzieningen in balans zijn. Er zijn voldoende kerken/kloosters aanwezig en deze zijn ook toegankelijk. Het totaalplaatje klopt in al zijn facetten.

AANDACHTSPUNTEN

De toegankelijkheid van kerken/kloosters op de route is een punt van aandacht. Een ander aandachtspunt betreft het verdienmodel. Het is goed om tijdig met de verschillende partijen een verdeelsleutel op te zetten voor de te verwachten inkomsten en uitgaven. De vraag is daarbij ook hoeveel inkomsten terechtkomen bij kerken en kloosters langs de route. Het kan zijn dat ingrepen aan/rond het religieus erfgoed en landschap nodig zijn om kerk of klooster toegankelijk te maken. Daar kunnen overlegprocessen met veel partijen voor nodig zijn.

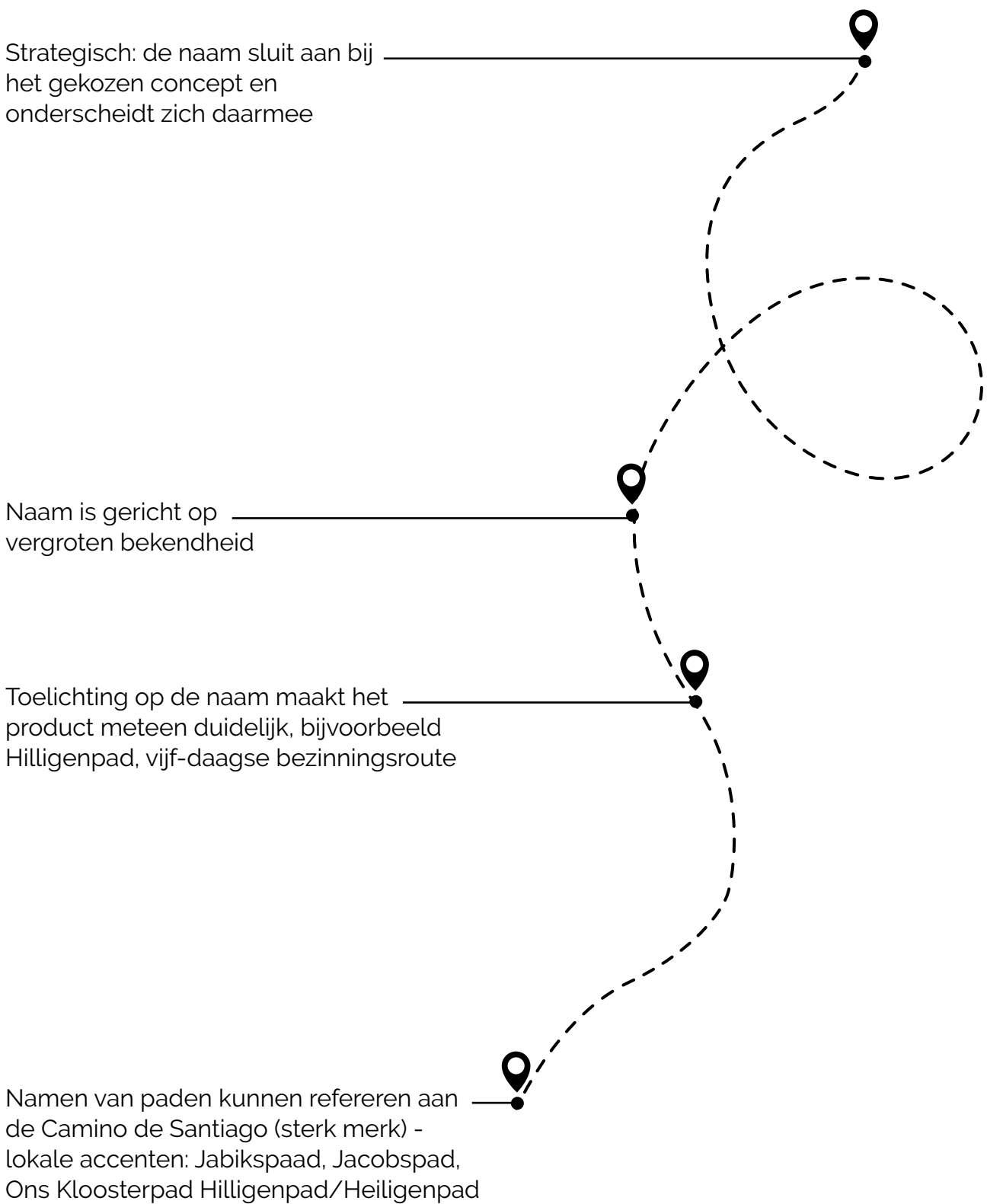
6. DOELGROEPEN EN NAAMGEVING



Door het begrip pelgrimage breed te interpreteren en door het gebruik van de toepassingsgerichte tool Focus is het mogelijk uiteenlopende doelgroepen te bedienen. Uit de voor deze quickscan gevoerde gesprekken (zie Verantwoording, pagina 46), komen de volgende (opmerkingen over) doelgroepen naar voren:

- Wandelgasten als doelgroep is een brede wandelaarsdoelgroep (qua omvang, hoog bestedingspatroon, wandelt recreatief).
- Leefstijl biedt een bredere focus dan een specifieke doelgroep aantrekken (leefstijlvinder.nl).
- De hardcore-pelgrim is een kleine doelgroep.
- De eenvoudige pelgrim heeft een minimale behoefte, de op comfort gerichte pelgrim wil in het hoogwaardig segment bediend worden en misschien meer toerist dan pelgrim zijn.
- 50'plussers zijn de pelgrimeerders die van nature geïnteresseerd zijn.
- De potentiële pelgrim is 30+.
- 20-30-jarigen zijn bezig met bewustzijn, zingeving, gezondheid, voor hen loskoppelen van religie.
- Leden van het Nederlands Genootschap van Sint Jacob.
- Senioren op de e-bike, en zelfs de automobilist, kunnen een doelgroep zijn. Dit kan interessant zijn als kerken (ver) uit elkaar liggen en het slecht(er) weer is. De tussenliggende beleving ontbreekt wellicht, maar de beleving op locatie is wel aanwezig en het bereik is groot.
- Schoolgaande kinderen zijn een doelgroep voor minitrajecten.

DOELGROEPEN EN NAAMGEVING



7. STAALKAART MET TIPS VOOR HET OPZETTEN VAN PELGRIMSRUTES

Een pelgrimsroute opzetten of een huidige route uitbreiden of versterken, begint natuurlijk met de initiatiefnemer(s): degene met het idee die andere partijen meekrijgt. Initiatieven kunnen komen vanuit lokale vrijwilligers, gemeente of provincie, eigenaren/exploitanten van kerken/kloosters, toeristische ondernemers enz. Wie de regie heeft of neemt kan bijvoorbeeld een werkgroep opzetten waarna processen in gang worden gezet. Indien een stichting wordt opgericht, kan subsidie worden aangevraagd.

Hierna volgen tips voor het opzetten van pelgrimsroutes.
Deze tips zijn als volgt opgezet:



Tips met **de route** als uitgangspunt



Tips met de **kerken/kloosters** als uitgangspunt



Tips met de nadruk op Focus – **religie**



Tips met de nadruk op Focus – **recreatie/vrije tijd**



Tips met de nadruk op Focus – **erfgoed**

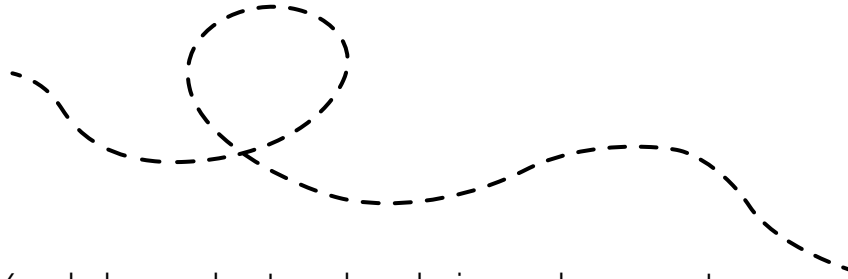


Tips met de nadruk op Focus – **cultuur/identiteit**

De tips kunnen partijen handvatten geven om een route te gaan ontwikkelen of bestaande routes te versterken.

7 . STAALKAART MET TIPS VOOR HET OPZETTEN VAN PELGRIMSRoutes

DE ROUTE ALS UITGANGSPUNT:



- Voortbouwen/aanhaken op bestaande pelgrimspaden en routes.
- Oude pelgrimspaden nieuw leven inblazen.
- Loops op/rond bestaande paden en religieus erfgoed maken en op die manier kleinere tochten (camini's, dagetappes, pelgrim voor een uur etc.) voor de niet-langeafstandswandelaar creëren.
- De opgezette route als een eerste versie zien. Deze basisversie moet groeien en wordt geüpdatet aan de hand van de actualiteit en input van de gebruikers.
- Maak duidelijk: waarom moet de wandelaar/fietser hier naartoe?.
- Samenwerking met partners voor (bestuurlijk/organisatorisch) draagvlak, steun, investering, subsidies etc., denk aan onder meer, kerkeigenaren, kerkgemeenschappen, lokaal bestuur, eigenaren landschappen, vrijwilligersorganisaties, toeristische instanties, toeristische ondernemers.
- Start informatiebijeenkomsten, richt werkgroep op.
- Indien een stichting wordt opgericht, dan kan subsidie worden aangevraagd.
- Elke betrokken partij moet zich op eigen wijze kunnen profileren, er is een gelijkwaardige basis nodig om een route te ontwikkelen.
- Is het interessant om aan te haken bij/gecertificeerd te zijn als Culturele Route van de Raad van Europa (via de Culturele Routes wordt duidelijk hoe erfgoed in verschillende landen bijdraagt aan gedeeld cultureel erfgoed).
- Bespreek tijdig met de verschillende organiserende partijen een verdeelsleutel voor het verdienmodel, dus hoeveel van de te verwachten inkomsten en uitgaven bij de verschillende partijen terecht (moeten) komen.

Kenmerk bij dit soort wandelingen of fietstochten is dat bestaande paden en routes de basis vormen.

Een oud pelgrimspad is bijvoorbeeld weer tot leven gewekt of op een bestaand pad zijn loops gemaakt voor de wandelaar/fietser die een kleine etappe wil doen.

STAALKAART MET TIPS VOOR HET OPZETTEN VAN PELGRIMSRUTES -VERVOLG

KERKEN EN KLOOSTERS ALS UITGANGSPUNT:



- Voldoende aanwezigheid en toegankelijkheid van kerken en kloosters in verhouding tot de lengte van een traject.
- Ontwikkelen van (beziennings)paden langs kerken en kloosters.
- Een thema of niche kiezen: bijvoorbeeld overnachten in kerken, tocht langs romaanse kerken, heiligenpaden, bijzondere begraafplaatsen, kapellen en wegkruisen enz.
- Verbinding maken met immaterieel erfgoed, koppelen aan uitingen van religie (bijvoorbeeld naamdagen, heiligenverering, processies, religieuze feestdagen etc.).
- Het narratief ontwikkelen: er moet goed worden nagedacht over het lokale verhaal dat verteld gaat worden. Verbind daarbij verleden-heden-toekomst. Wordt dit verhaal gebaseerd op feiten of op legendes/sagen/mythen?.
- Welke tradities en gebruiken kunnen in ere worden hersteld, worden aangepast aan de huidige tijd om religieus erfgoed met de wandelaar/fietser te verbinden?.
- Samenwerking met partners voor (bestuurlijk/organisatorisch) draagvlak, steun, investering, subsidies etc., denk aan onder meer lokaal bestuur, eigenaren landschappen, vrijwilligersorganisaties, toeristische instanties, toeristische ondernemers.
- Bespreek tijdig met de verschillende organiserende partijen een verdeelsleutel voor het verdienmodel, dus hoeveel van de te verwachten inkomsten en uitgaven bij de verschillende partijen terecht (moeten) komen.
- Is het interessant om aan te haken bij/gecertificeerd te zijn als Culturele Route van de Raad van Europa (via de Culturele Routes wordt duidelijk hoe erfgoed in verschillende landen bijdraagt aan gedeeld cultureel erfgoed).
- Elke betrokken partij moet zich op eigen wijze kunnen profileren, er is een gelijkwaardige basis nodig om een route te ontwikkelen.

Kenmerk bij dit soort wandelingen of fietstochten is dat de route wordt bepaald door de ligging van de kerken en kloosters, die vormen het uitgangspunt. Dat kan betekenen dat een route nieuw is en dat geen sprake is van een pad dat zich in het verleden bewezen heeft.

De kerken en kloosters vertellen het verhaal en er wordt duidelijk gemaakt wat die plek uniek maakt. De kerken en kloosters op de route verwijzen naar elkaar, bijvoorbeeld door een rek met folders van alle kerken in streek/op de route.

STAALKAART MET TIPS VOOR HET OPZETTEN VAN PELGRIMSRUTES -VERVOLG

FOCUS - RELIGIE



Wordt een route gepositioneerd in het domein van religie, dan staan kerken en kloosters en de religieuze identiteit centraal.

- Het religieuze leven kan van nabij worden meebeleefd, het is mogelijk om onderweg diensten bij te wonen en mee te leven in het ritme van een kloosterorde.
- Er is contact mogelijk met de kloostergemeenschap of het leven in het klooster, bijvoorbeeld door een georganiseerde rondleiding, meeleven in het ritme van de orde, overnachtingen in het klooster.
- Routes of paden kunnen de namen van heiligen krijgen, bijvoorbeeld Maria-pad, waarbij de verering centraal staat en het verhaal en de uitingen daarvan het centrale thema op de route zijn.
- Een heilig einddoel kan het centrale thema van de route zijn.
- Geschikt indien voldoende kerken en kloostergemeenschappen aanwezig en toegankelijk zijn om een route met religieuze profilering op te ontwikkelen.

Bij deze routes zijn volop kerken en kloosters aanwezig en krijgt de pelgrim de kans om het religieuze leven van dichtbij mee te beleven.

STAALKAART MET TIPS VOOR HET OPZETTEN VAN PELGRIMSRUTES -VERVOLG

FOCUS – RECREATIE/VRIJE TIJD



Ligt de nadruk in de positionering op recreatie/vrije tijd, dan is beleving een belangrijk aspect.

- Er zijn volop toeristische voorzieningen op de route, afgestemd op de doelgroep.
- Er kunnen niches worden gezocht, bijvoorbeeld door overnachten in de kerk mogelijk te maken, of op het gebied van gastronomie, of minicamini's te koppelen aan een kunsttentoonstelling of concert.
- Gerelateerde (streek)producten kunnen worden ontwikkeld en aangeboden (honing, bier, jam, kruiden, thee, koekjes, kaarsen, boeken).
- Er worden evenementen gehouden bij locaties op de route, bijvoorbeeld een reeks concerten, exposities van kunstenaars, torenbeklimmingen, lezingen over bijzondere verhalen rond het erfgoed, bezoeken aan cryptes of bijzondere graven, combinatie/knipkaart met bezoeken aan kerken in de buurt, enzovoort. Een evenementenkalender maakt duidelijk wat, waar, wanneer.

Bij deze wandelingen en fietstochten staat recreëren centraal. Dat kan gaan om de sportieve pelgrim die ook van natuur en landschap wil genieten, maar ook om de luxe recreant die vanuit zijn hotel een wandeling van een uur naar een kerk maakt.

Belevingselementen zijn van belang, bijvoorbeeld een toren om te beklimmen, een kloosterwinkel met een uitgebreide reeks aan producten, een tentoonstelling, concert of kunstprojecten in een (herbestemde) kerk. Onderweg is voldoende horeca aanwezig, afgestemd op de betreffende doelgroepen.

STAALKAART MET TIPS VOOR HET OPZETTEN VAN PELGRIMSRUTES -VERVOLG

FOCUS - ERFGOED



Bij de nadruk op het erfgoedaspect zijn kerken en kloosters op de route van beeldbepalende erfgoedwaarde. Het kerkgebouw wordt meer cultuurhistorisch dan religieus geïmponeerd.

- De kerk/klooster/kathedraal is belangrijk ankerpunt in het culturele erfgoed.
- Het erfgoedaspect staat centraal, het gaat om een bijzonder rijksmonument, gemeentemonument, provinciaal monument met beeldbepalende erfgoedwaarde en/of bijzondere details.
- Het erfgoed is ook zonder pelgrimsroute een bezoek waard. Het gaat bijvoorbeeld om gaafheid van bouwstijl, bijzondere muurschilderingen, grafstenen, meubilair, orgels, glas-in-lood, preekstoel, kronen, doopvont enzovoort.

Bij deze wandelingen en fietstochten is het religieus erfgoed een bezienswaardigheid op zich en het hoogtepunt of het doel van de route. De erfgoedwaarde is zo bijzonder dat het alleen al daarom een toeristische attractie betreft. Het gebouw heeft uitgebreide openingstijden en kan goed worden bekeken. Op de route wordt de wandelaar/fietser door informatieborden en andere uitingen herinnerd aan het erfgoed.

STAALKAART MET TIPS VOOR HET OPZETTEN VAN PELGRIMSRUTES -VERVOLG

FOCUS – CULTUUR/IDENTITEIT



Bij routes met de focus op cultuur/identiteit is voor de wandelaar/fietser duidelijk dat de streek waar hij zich bevindt met religieus erfgoed verbonden is.

- Deze cultuur/identiteit staat centraal op de route.
- De wandelaar/fietser voelt zich verbonden met de streekidentiteit, met de religieuze gebouwen uit het verleden en de daarmee samenhangende verhalen, symbolen, gewoonten, enzovoort.

Bij deze routes zijn veel kapelletjes, wegkruisen, beelden en deze zijn toegankelijk en goed verzorgd. De lokale bevolking draagt de identiteit overtuigend uit, versterkt door bijvoorbeeld de verkoop van streekproducten of de opleving van gewoontes en tradities.

8. CONCLUSIE

Door het begrip pelgrim breed te interpreteren, is het mogelijk om uiteenlopende groepen te bedienen met uiteenlopende routes.

Voor het ontwikkelen van een pelgrimsroute kan worden uitgegaan van bestaande routes. Van daaruit kunnen trajecten, loops, dagetappes etc. worden uitgezet.

Een route kan ook worden ontwikkeld aan de hand van religieus erfgoed. De ligging van kerken en kloosters bepaalt dan hoe een route loopt.

De toegankelijkheid van het religieus erfgoed op de route is essentieel.

De tool **Focus** helpt ontwikkelaars bij het kiezen van accenten in een van de domeinen religie, recreatie/vrijetijd, erfgoed, cultuur/identiteit – of een combinatie daarvan. Daarmee wordt positionering en uitwerking van de route helder.

Bij het opzetten en uitwerken van een route zijn veel partijen betrokken. Er kunnen langdurige overlegprocessen zijn.

Zowel algemene als praktische parameters zijn van belang bij het opzetten en laten slagen van pelgrimsroutes.

De quickscan maakt duidelijk dat nog veel onbekend is over hoe het verdienmodel in de praktijk werkt en hoe ontwikkelaars van een route daar aanvulling aan kunnen geven en daarin kunnen sturen. Het kan ook interessant zijn om te toetsen hoe en of het model Focus werkt en/of aanpassing nodig heeft.

Ook kan nader onderzocht worden hoe kerken en kloosters op gepaste wijze geschikt kunnen worden gemaakt voor toerisme/pelgrimage en hoe andere landen toerisme naar religieus erfgoed leven houden.

9. STAPPENPLAN VOOR HET OPZETTEN VAN EEN PELGRIMSROUTE

- 1** Inventariseer bij initiatiefnemers en betrokken partijen uitgangspunten en doelstellingen van een op te zetten route. Dit moet leiden tot inzicht in potentiële mede-organisatoren en inzicht in wensen en eisen ten aanzien van een route.

- 2** Breng de toegankelijkheid van het religieus erfgoed op de route in kaart. Inzicht in de toegankelijkheid van kerken en kloosters onderweg maakt duidelijk waar en op welke onderdelen van de route dit aspect verbetering behoeft.

- 3** Gebruik de tool Focus om een domein te kiezen waarin het religieus erfgoed centraal staat. Dit laat zien waar het accent van de route & kerken/kloosters ligt en hoe de route gepositioneerd wordt.

- 4** Werk aan de hand van de keuze voor een domein of combinatie van domeinen de route, loops en etappes voor genoemde parameters uit. Uitwerking van zowel de genoemde algemene parameters als de praktische parameters draagt bij aan een succesvolle route.

- 5** Test de route, evalueer en schaaft bij. Door de uitgezette route als een basisversie te zien, kan deze aan de hand van input actueel en up-to-date worden gehouden.



10. VERANTWOORDING QUICKSCAN

Deze quickscan pelgrimage is uitgevoerd in opdracht van het programma Toekomst Religieus Erfgoed van de Rijksdienst voor het Cultureel Erfgoed. De rapportage is tot stand gekomen aan de hand van bezoeken aan religieus erfgoed in Limburg, Noord-Brabant, Groningen en Friesland (omdat leden van de reflectieraad organisaties in deze provincies vertegenwoordigen) en interviews met betrokken partijen. Dank aan alle gesprekspartners (zie hierna) en eveneens dank aan de vrijwilligers en rondleiders in bezochte kerken. Door feedback van de reflectieraad kreeg de uitwerking van deze quickscan scherpere accenten. Het idee voor de toepassingsgerichte tool Focus is ontleend aan een concept van Paul Post. Ook eigen pelgrimservaringen, bezoeken aan honderden kerken in buitenland en in Nederland, het ontwerp van een kerken- en kloosterreis, literatuur en websites droegen bij aan deze quickscan.



Zicht op kerken en kloosters in Megen

VERANTWOORDING QUICKSCAN – BEZOCHTE KERKEN EN KLOOSTERS

Limburg

Abdij St. Benedictus, Lemiers; Pater Karel-kapel, Munstergeleen;
Basiliek Onze Lieve Vrouw van het Heilig Hart, Gruizenkerkje,
klooster St. Agnetenberg, St. Helenakapel, Sint-Petrus' Stoel van Antiochiëkerk,
Sittard; Kluis op de Schaesberg, Schin op Geul; klooster Wittem, Wittem.

Noord-Brabant

Abdij van Berne, Bernheze; Willibrorduskerk, Demen;
voormalige parochiekerk St-Michaël, Dennenburg; Sint-Rochuskapel,
Deursen; Sint-Laurentiuskerk, Dieden; klooster Bethlehem,
Haren; Heilige Remigiuskerk, Lithoijen; Sint Petrus Banden-kerk, Macharen;
kloosters Minderbroeders Franciscanen en Zusters Clarissen,
Megen; St. Jan de Doperkerk, Neerlangel; Sint Luciakerk, Garnizoenskerk,
Ravenstein.

Groningen

Sebastiaankerk, Bierum; Schoolkerk, Garmerwolde;
Nederlands Hervormde Kerk, Klein-Wetsinge; Petrus en Pauluskerk,
Loppersum; Hippolytuskerk, Middelstum; Jacobuskerk, Zeerijp.

Friesland

Bonifatiuskapel, St. Martinuskerk, Dokkum; Grote Kerk,
Sint Jacobiparochie; Laurentiuskerk, Kimsverd; Menno Simons-monument
Witmarsum.

VERANTWOORDING QUICKSCAN – GESPREKSPARTNERS



Frank Strolenberg

Programmamanager Toekomst Religieus Erfgoed, Rijksdienst voor het Cultureel Erfgoed, lid raad van reflectie quickscan pelgrimage

Bert Groenewoudt

Senior onderzoeker landschapsarcheologie, Rijksdienst voor het Cultureel Erfgoed, lid raad van reflectie quickscan pelgrimage

Albert Reinstra

Specialist kerkelijke bouwkunst, Rijksdienst voor het Cultureel Erfgoed

Dirk Jan de Vries

Senior specialist bouwhistorie, Rijksdienst voor het Cultureel Erfgoed

Simone Regouin

Projectleider Grootste Museum van Nederland, Museum Catharijne Convent, lid raad van reflectie quickscan pelgrimage

Marloes van de Hei

Programmamanager Brabants Kloosterleven, provincie Noord-Brabant, lid raad van reflectie quickscan pelgrimage

Jasper van Deurzen

Kwartiermaker Brabants Kloosterleven, projectleider Ons Kloosterpad

VERANTWOORDING QUICKSCAN – GESPREKSPARTNERS - VERVOLG



Edith Kurris

Adjunct-directeur Visit Zuid-Limburg, lid raad van reflectie quickscan pelgrimage

Manon Luijten

Manager marketing Visit Zuid-Limburg

Herman Wehkamp

Routepuntcoördinator Visit Zuid-Limburg

Patty Wageman

Directeur Stichting Oude Groninger Kerken, lid raad van reflectie quickscan pelgrimage

Joke Bakker

Impresario Stichting Oude Friese Kerken, lid raad van reflectie quickscan pelgrimage

Hans de Jong

Voorzitter Santiago aan het Wad

Paul Jansen

Oud-wandelrotemaker natuurreisorganisatie

11. VERDER LEZEN: LITERATUUR/ARTIKELEN



Religion and tourism, crossroads, destinations and encounters.

Michael Stausberg. Routledge, 2011

Tourism, religion & spiritual journeys.

Ed. Dallen J. Timothy and Daniel H. Olsen. Routledge, 2006

African hosts & their guests, cultural dynamics of tourism.

Ed. W. Van Beek & A. Schmidt. Boydell & Brewer, 2012

Vorbij het kerkgebouw, de speelruimte van een ander sacraal domein.

Paul Post. Uitgeverij Van Berne, 2010

Pelgrimage, de mooiste pelgrimsroutes in Europa.

Derry Brabbs. Uitgeverij Kok, 2018

Voetsporen op oude pelgrimswegen, pelgrims op weg naar Jeruzalem,

Rome en Santiago. Leo Baeten. Uitgave in eigen beheer, 2020

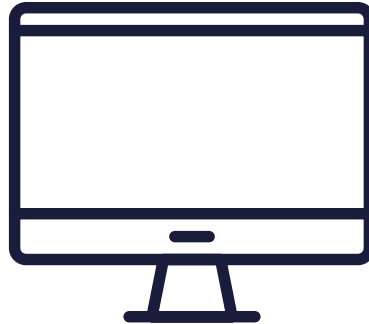
Silencio Perfecto, ontwerp van een kerken- en kloosterreis in Baskenland en Rioja.

Miranda Megens, 2018

Kerk en toerist, terug naar de kerk. Miranda Megens. Architectuur Lokaal, winter 2019

Emo's reis. Dick de Boer. Uitgeverij Verloren, 2011

VERDER LEZEN: WEBSITES



[Toekomstreligieuserfgoed.nl](https://www.toekomstreligieuserfgoed.nl)

[Grootstemuseum.nl](https://www.grootstemuseum.nl)

[Aldefrysketsjerken.nl](https://www.aldefrysketsjerken.nl)

[Groningerkerken.nl](https://www.groningerkerken.nl)

[Visitbrabant.com](https://www.visitbrabant.com)

[Visitzuidlimburg.nl](https://www.visitzuidlimburg.nl)

[Santiago.nl](https://www.santiago.nl)

coe.int/en/web/cultural-routes/home

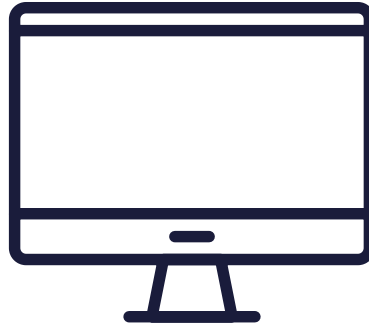
[Caminoacademie.nl](https://www.caminoacademie.nl)

[Nbtc.nl](https://www.nbtc.nl)

[Leefstijlvinder.nl](https://www.leefstijlvinder.nl)

[Santiagoaanhelwad.nl](https://www.santiagoaanhelwad.nl)

VERDER LEZEN: WEBSITES - VERVOLG



brabantskloosterleven.nl

Casella.nl

pelgrimswegen.nl

britishpilgrimage.org

viacoriovallum.nl

routeyou.com

Meertens.knaw.nl/bedevaart

12. NAWOORD



Miranda Megens is cultuurwetenschapper met een specialisatie in rituelen. Voor het programma Toekomst Religieus Erfgoed van de Rijksdienst voor het Cultureel Erfgoed deed zij onderzoek naar de inzet van rituelen bij kerken in transitie. Daarnaast coördineerde zij het boek 'Kerkgebouwen – 88 inspirerende voorbeelden van nieuw gebruik – van appartement tot zorgcomplex' (december 2020). In haar werk komen cultureel erfgoed, ritueel, toerisme en herdenken samen.

Grafische vormgeving: VA Buro

Afbeeldingen: Bert Groenewoudt, Miranda Megens, Visit Zuid-Limburg.nl,

Brabantskloosterleven.nl, Stichting Oude Groninger Kerken,

Duncan Wijting/SOGK, Alde Fryske Tsjerken.



Rijksdienst voor het Cultureel Erfgoed
Ministerie van Onderwijs, Cultuur en
Wetenschap

